



Balance Analyysi

Avominne Oy
Tilinpäätös 2018/03

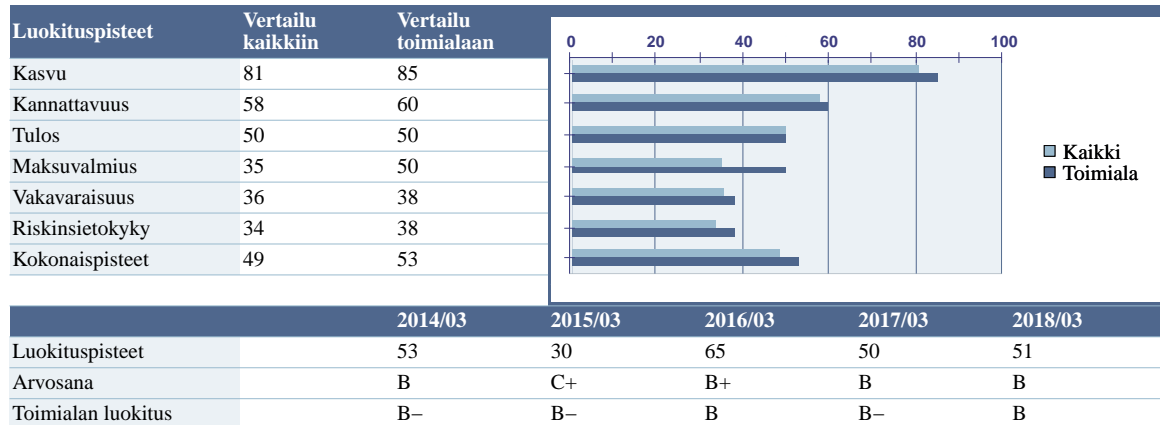
Sisällys

- 1 Yhteenveto ja yrityksen perustiedot**
- 2 Tilinpäätösanalyysin sanallinen tulkinta**
- 3 Tilinpäätösanalyysin oikaistu numeroaineisto**
 - Tuloslaskelma
 - Tase
 - Kassavirtalaskelma
 - Tunnusluvut
 - Tunnuslukugrafiikka
 - Toimialaprofiili
- 4 Tulkintaohjeet ja selitykset**

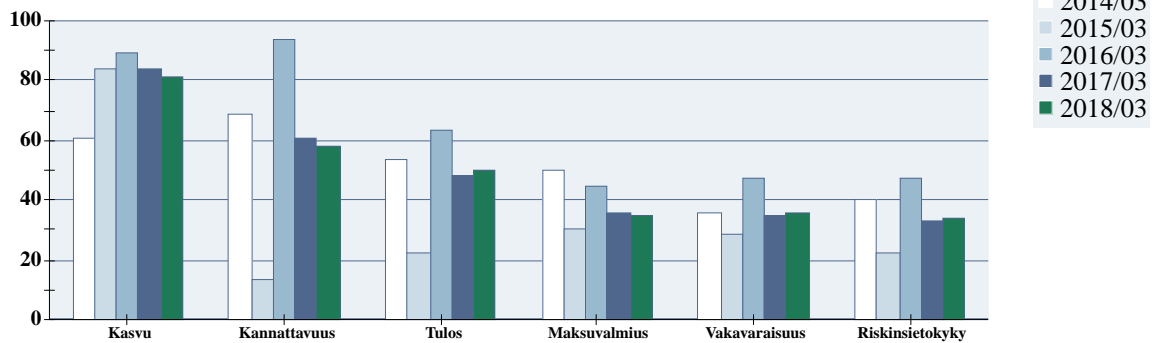
Analyysit perustuvat yksinomaan yritysten julkistamiin tilinpäätöstietoihin. Balance Consulting vastaa Yritystutkimus ry:n ohjeiden mukaan tehdyistä oikaisuksista ja tilinpäätösanalyysista. Balance Consulting ei vastaa yritysten julkistamien tilinpäätöstietojen oikeellisuudesta.

Asiakas vastaa ostamiensa analyysien pohjalta mahdollisesti tehtyjen päätösten ja taloudellisten sitoumusten välittömistä ja välillisistä seuraamuksista. Asiakas sitoutuu noudattamaan periaatetta, että analyysit on tarkoitettu asiakkaan sisäiseen käyttöön, ja olemaan luovuttamatta niitä kolmannelle osapuolelle, ellei toisin ole sovittu. Analyysitiedon julkistamisesta tai sen käyttämisestä kolmansia osapuolia koskevissa suhteissa asiakas sitoutuu neuvottelemaan Balance Consulting:n kanssa etukäteen. Asiakkaalla on kuitenkin oikeus luovuttaa analyysitiedot luottamuksellisesti luotonantajille luottokelpoisuuden toteamiseksi.

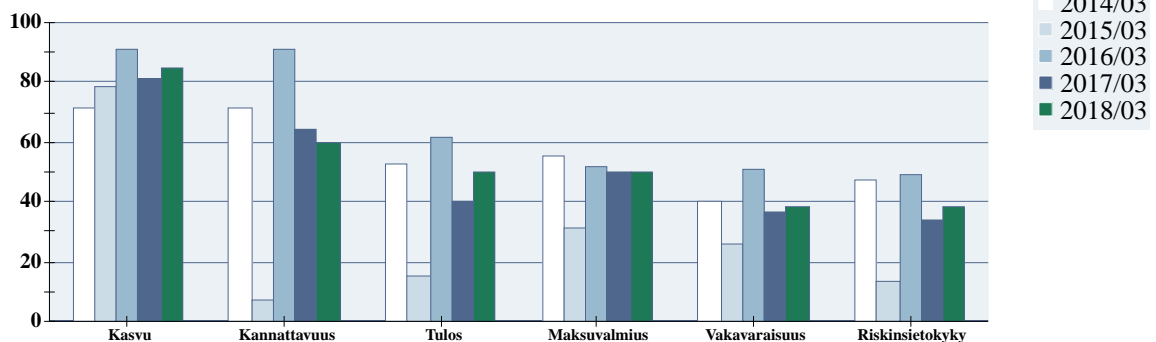
Yrityksen luokitus: B (Hyvä)



Sijoittuminen suhteessa koko yrityskantaan



Sijoittuminen suhteessa toimialaan



Osoite Venuksenkuja 2 A 35
11130 Riihimäki

Puhelin 044-2563400

Y-tunnus 19586216

Emoyhtiö -

Kotipaikka Ylöjärvi

Perustamisvuosi 2005

Toimiala Avomuotoinen päihdekuntoutus (88993)

Toimitusjohtaja Arramies Mika

Hallituksen puheenjohtaja Arramies Mika

Hallituksen jäsenet

Tilintarkastajat -
Pöyhönen Kari, HT, KHT

Yritysluokituksen määräytyminen

Balance Consultingin yritysluokitus mittaa yrityksen liiketaloudellista menestystä suhteessa muihin yrityksiin. Yritystä arvioidaan kuudelta taloudelliselta osa-alueelta, jotka ovat kasvu, kannattavuus, tulos, maksuvalmius, vakavaraisuus ja riskinsietokyky, vrt. edellinen sivu. Tunnusluvut on kuvattu tarkemmin analyysin lopussa olevalla tulkintaohjesivulla.

Kukin yritys saa kokonaispisteet asteikolla 0–100 sekä siihen liittyen kirjainarvosanan A:sta D:hen. Kirjainluokitus määräytyy kymmenen pisteen välein A+:sta (90–100 pistettä) D-luokkaan (0–10 pistettä).

Balance Consultingin yritysluokitus on dynaaminen. Yrityksen menestystä mitataan osa-alueittain suhteessa sekä oman toimialansa keskimääräiseen kehitykseen että koko Balance Consultingin tietokannan yritysten (n. 30 000) keskimääräiseen kehitykseen edeltäneenä vuonna. Vertailu suoritetaan oman kokoluokan muihin yrityksiin.

Jos esimerkiksi kannattavuudesta (vertailu kaikkiin) saadut pisteet ovat 32, tällöin 32 % kaikista yhtiöistä on ollut yritystä heikompia ja loput 68 % parempia. Jos maksuvalmiudesta (vertailu toimialaan) saadut pisteet ovat 55, tällöin 55 % toimialan yhtiöistä on ollut yritystä heikompia ja loput 45 % parempia. Yrityksen kokonaispisteet määräytyvät osa-aluepisteiden keskiarvona.

Suurimmalla osalla (n. 70 %) suomalaisyrityksistä luokituspisteet ovat välillä 30–70. Lisätietoa luokituksesta saa analyysin lopussa olevalta tulkintaohjesivulta sekä osoitteesta www.kauppalehti.fi/balance/.

Sanallinen analyysi

Avominne Oy:n vuoden 2018 tilikausi päättyi maaliskuussa.

Toiminnan volyyymi

Avominne Oy:n liikevaihto kasvoi hivenen päättyneellä tilikaudella. Liikevaihdon kasvuprosentiksi tuli +9,5%. Liikevaihtoa kertyi yritykselle 827 tuhatta euroa (755 tuhatta euroa).

Yrityksen käyttöomaisuusinvestoinnit olivat 7 tuhatta euroa (175 tuhatta euroa). Investointien määrä ylitti selvästi koko tarkastelujaksoa (2015–2018) vastaavan korvausinvestointitason, joka keskimääräisten suunnitelmapoistojen perusteella laskien olisi ollut 5 tuhatta euroa. Neljän tilikauden tarkastelujakson keskimääräinen investointitaso on ollut 51 tuhatta euroa. Tilikauden investointien ja vuosipoistojen suhde oli 1,4 ja vastaavasti koko tarkastelujaksolta laskettuna 11,3. Liikevaihtoon suhteutettuna investoinnit olivat 0,8 prosenttia (23,2%).

Toiminnan jalostusarvo oli 414 tuhatta euroa (416 tuhatta euroa), joka liikevaihtoon suhteutettuna jalostusasteena oli 50,1 prosenttia (55,1%). Jalostusaste laski näin ollen melko selvästi edellisvuoden tasosta (5,0 prosenttiyksiköllä).

Kannattavuus

Käyttökate ja kustannusrakenne

Liikevaihdon kasvun myötä Avominne Oy:n käyttökate parani huomattavasti edellisestä vuodesta. Käyttökate kertyi tilikaudella 45 tuhatta euroa, jossa lisäystä edelliseen vuoteen oli 11 tuhatta euroa eli 32,4 %:ia. Myös yrityksen suhteellinen kannattavuus parani hieman, sillä käyttökateprosentti nousi edellisen kauden 4,5 %:sta 5,4 %:iin. Käyttökateen paranemiseen vaikutti osaltaan toimintakulujen liikevaihtoa hitaampi kasvu. Avominne Oy:n käyttökate oli tasoltaan erinomainen. Se kattoi lainojen hoitomenot, verot, sekä investoinnit ja tuotti lisäksi sijoitetulle pääomalle hyvän tuoton.

Taulukko 1:

Kustannusrakenne, prosenttia liikevaihdosta

Vuosi	Valmiste- varaston lisäys	Liiket. muut tuotot	Osuus osak. yht. tuloksesta	Aine- käyttö	Ulkopuo- liset palvelut	Henkilöstö- kulut	Muut kulut	Käyttö- kate
2014/03	4,4	..	40,7	49,0	6,2
2015/03	3,4	0,0	46,6	51,2	-1,2
2016/03	4,1	..	49,5	38,5	7,8
2017/03	..	0,1	..	4,2	0,4	50,6	40,3	4,5
2018/03	..	0,1	..	5,7	0,8	44,6	43,5	5,4

Avominne Oy:n nettorahoituskulut kasvoivat huomattavasti edellisestä vuodesta. Nettorahoituskuluja kertyi tilikaudelta 6 tuhatta euroa, jossa kasvu edelliseen vuoteen oli 2 tuhatta euroa eli 50,0%:ia. Nettorahoituskulujen kasvu johtui lähinnä yrityksen rahoituskulujen kasvusta. Korkokulut kasvoivat edellisestä tilikaudesta 2 tuhannella eurolla, joka osaltaan kasvatti rahoituskuluja. Yrityksen rahoitusrasite oli melko vähäisen velkaantuneisuuden ansiosta matala. Nettorahoituskuluihin kului 0,7 %:ia liikevaihdosta. Käyttökateesta nettorahoituskuluihin kului 12,4 %:ia, joten rahoituksen katerasite oli pieni.

Taloudellinen tulos

Avominne Oy:n nettotulos parani tuntuvasti edellisestä vuodesta. Nettotulosta kertyi tilikaudelta 27 tuhatta euroa, jossa tulosparannusta edelliseen vuoteen oli 6 tuhatta euroa eli 28,6 %. Myös yrityksen suhteellinen kannattavuus parani hieman, sillä nettotulosprosentti nousi edellisen kauden 2,8 %:sta 3,3 %:iin. Pitkän aikavälin tarkastelussa Avominne Oy:n tulokunto on ollut erinomainen. Viiden viimeisen tilikauden yhteenlaskettu nettotulos on 96 tuhatta euroa, jolloin keskimääräinen vuositulo on ollut 19 tuhatta euroa. Pitkällä aikavälillä tuottoa omalle pääomalle on kertynyt 33,2 %.

Taulukko 2:

Kannattavuuden kehitys

Vuosi	Liike- tulos (%/lv)	Rahoitus- tulos (%/lv)	Netto- tulos (%)	Sijoitetun po:n tuotto (%)	Oman pääoman tuotto (%)	Osinko- suhde (%)
2014/03	5,2	5,4	4,4
2015/03	-2,0	-1,4	-2,4	-19,3	-52,2	..
2016/03	7,3	6,5	6,1	95,1	110,3	..
2017/03	4,0	3,3	2,8	20,9	30,6	..
2018/03	4,8	3,9	3,3	19,4	29,6	..

Vaikka Avominne Oy:n nettotulos parani tuntuvasti, niin pääoman tuotto kuitenkin heikkeni hieman edellisestä vuodesta. Tuottoa sijoitetulle pääomalle kertyi tilikaudelta 19,4 %, kun se edellisellä tilikaudella oli 20,9 %. Avominne Oy:n kannattavuus sijoitetun pääoman tuotolla mitattuna oli kuitenkin hyvä. Yrityksen oman pääoman tuotto oli erittäin hyvä 29,6 % ja kokonaispääoman tuotto hyvä 14,3 %.

Vakavaraisuus

Pääomarakenne

Avominne Oy:n omavaraisuusaste oli 29 % ja se pysyi edellisen vuoden tyydyttävällä tasolla. Tappiopuskureita yrityksellä oli tilikauden lopussa 102 tuhatta euroa. Liiketoiminnan volyyymiin nähden puskurit olivat suuret 12,3 % liikevaihdosta, joten ne tukevat hyvin yrityksen jatkuvaa toimintaa. Avominne Oy:n tasesubstanssi oli tilikauden lopussa 102 tuhatta euroa. Tasesubstanssi kasvoi huomattavasti edellisestä vuodesta ja kasvua kertyi 22 tuhatta euroa eli 27,5 %. Tasesubstanssia kasvatti osaltaan yrityksen 27 tuhannen euron kokonaistulos.

Taulukko 3:

Rahoitusrakenteen kehitys

Vuosi	Omavaraisuus- aste (%)	Gearing	Suhteellinen velkaantuneisuus (%/1v)	Nettorahoituskulut per käyttökate (%)
2014/03	26,8	127,0	20,8	1,7
2015/03	17,4	140,0	16,6	999,0
2016/03	40,1	15,0	12,7	1,7
2017/03	27,7	180,0	27,6	10,3
2018/03	29,1	143,0	30,1	12,4

Velkaantuneisuus

Avominne Oy:n suhteellinen velkaantuneisuus pysyi edellisen vuoden tasolla. Velkojen osuus liikevaihdosta oli 30,1 %. Velkaa yrityksellä oli tilikauden lopussa 249 tuhatta euroa, josta korottoman velan osuus oli 103 tuhatta euroa eli 41,4 %:ia. Yrityksen korollisen velan määrässä ei tapahtunut tilikauden aikana merkittävää muutosta. Korollista velkaa oli kauden lopussa 146 tuhatta euroa ja muutosta edelliseen kauteen kertyi 2 tuhatta euroa eli 1,4 %:ia. Mikäli korollisesta velasta vähennetään likvidit rahavarat jää korollista nettovelkaa 83 tuhatta euroa. Yrityksen velkaantuneisuus väheni tuntuvasti edellisestä tilikaudesta. Korollisen nettovelan ja oman pääoman suhde eli Net gearing oli tasoltaan hyvä 82. Vähäisen velkaantuneisuuden ansiosta yrityksen rahoituksellinen liikkumavara on hyvä, joka mahdollistaa tarvittaessa lisärahoituksen saannin. Yrityksen tulo-rahoitus oli kunnossa ja velanhoitokyky hyvä. Vieraan pääoman takaisinmaksuaika oli 4,6 vuotta.

Likviditeetti ja maksuvalmius

Avominne Oy:n Current ratiolla mitattu maksuvalmius (1,2) pysyi edellisen vuoden tyydyttävällä tasolla. Tilikauden lopussa yrityksen rahoituspuskurit olivat tyydyttävät. Rahavarat, lyhytaikaiset saamiset ja varastot ylittivät lyhtyaikaiset velat 27 tuhannella eurolla. Jatkuvaa maksuvalmiutta tukee lisäksi yrityksen positiivinen tulorahoitus sekä kohtuullinen velkaantuneisuus. Avominne Oy:n likvidit rahavarat kasvoivat huomattavasti 46 tuhannella eurolla tilikauden aikana. Likvidejä rahavaroja yrityksellä oli tilikauden lopussa 63 tuhatta euroa. Tilikauden lopun perusteella yrityksen kassatilanne oli vain tyydyttävä, sillä likvideillä rahavaroilla olisi pystytty kattamaan vain 29 päivän toimintakulut. Vaikka kassalikviditeetti vaikuttaakin vain kohtalaiselta, niin yrityksen kassavalmius Quick ratiolla mitattuna oli kuitenkin hyvä 1,2.

Toiminnan tehokkuus

Tietoa Avominne Oy:n henkilöstömäärästä ei ollut analyysin tehtäessä käytettävissä, joten henkilöstöperusteisia tunnuslukuja ei ole voitu laskea.

Myyntisaamisten perintätehokkuudessa ei tapahtunut oleellisia muutoksia. Yrityksen asiakkaat saivat keskimäärin 35 päivän maksuajan. Myyntisaamisia oli tilikauden lopussa 80 tuhatta euroa. Saamiset sitoivat varoja 13 tuhatta euroa edellistä vuotta enemmän.

Ostovelkojen maksatus hidastui. Ostovelkojen kiertoaika kasvoi huomattavasti edellisestä tilikaudesta. Yritys sai tavarantoimittajiltaan keskimäärin 225 päivän maksuajan, kun edellisenä vuonna maksuaikaa saatiin 123 päivää.

Tuloslaskelma

Tilikauden pituus	2015/3		2016/3		2017/3		2018/3	
	12	kk	12	kk	12	kk	12	kk
	t. euroa	%	t. euroa	%	t. euroa	%	t. euroa	%
Liikevaihto	498	100,0	703	100,0	755	100,0	827	100,0
+ Valmisteveraston lisäys	
+ Liiketoiminnan muut tuotot		1	0,1	1	0,1
+ Osuus osakkuusyhtiöiden tuloksesta	
- Ainekäyttö	17	3,4	29	4,1	32	4,2	47	5,7
- Ulkopuoliset palvelut		3	0,4	7	0,8
- Henkilöstökulut	232	46,6	348	49,5	382	50,6	369	44,6
- Liiketoiminnan muut kulut	255	51,2	271	38,5	304	40,3	360	43,5
Käyttökate	-6	-1,2	55	7,8	34	4,5	45	5,4
- Suunnitelman mukaiset poistot	5	1,0	4	0,6	4	0,5	5	0,6
- Arvon alentumiset	
Liiketulos	-10	-2,0	51	7,3	30	4,0	40	4,8
+ Osinkotuotot	-2	-0,4	
+ Muut korko- ja rahoitustuotot	
+ Kirjatut valuuttakurssierot	
- Korko- ja muut rahoituskulut	..		1	0,1	4	0,5	6	0,7
- Sijoitusten ja arvopapereiden arvonalentumiset	
+ Osuus osakkuusyhtiöiden tuloksesta	
- Välittömät verot	..		8	1,1	5	0,7	8	1,0
Nettotulos	-12	-2,4	43	6,1	21	2,8	27	3,3
+ Satunnaiset tuotot	
- Satunnaiset kulut	
+ Satunnainen osakkuusyhtiötulos	
+ Konserniavustukset	
Kokonaistulos	-12	-2,4	43	6,1	21	2,8	27	3,3
- Vapaaehtoisten varausten kasvu	
- Poistoerot	
- Muut oikaisuerät	
- Vähemmistön osuus tuloksesta	
Kirjanpidon tulos	-12	-2,4	43	6,1	21	2,8	27	3,3

Tehokkuustunnuslukuja

Liikevaihto / henkilö
Jalostusarvo / henkilö
Henkilöstökulut / henkilö
Käyttökate / henkilö
Liiketulos / henkilö
Nettotulos / henkilö
Työn reaalituottavuus (jalostusarvo/palkat)	1,0	1,2	1,1	1,1



Tase vastaavaa

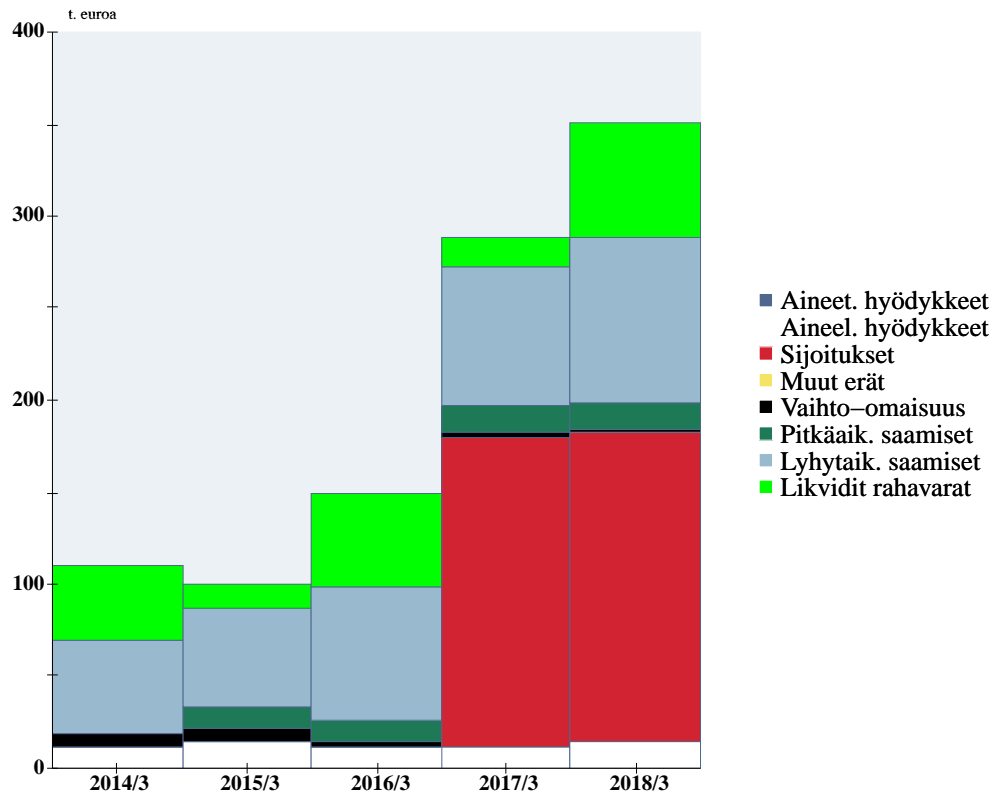
Tilikauden pituus	2015/3		2016/3		2017/3		2018/3	
	12	kk	12	kk	12	kk	12	kk
	t. euroa	%	t. euroa	%	t. euroa	%	t. euroa	%
Pysyvät vastaavat								
Aineettomat hyödykkeet								
Perustamis- ja tutkimusmenot	
Liikearvot	
Muut aineettomat hyödykkeet	
Aineettomat hyödykkeet yhteensä	
Aineelliset hyödykkeet								
Maa- ja vesialueet	
Rakennukset ja rakennelmat	
Koneet ja kalusto	15	15,0	11	7,4	11	3,8	14	4,0
Muut aineelliset hyödykkeet	
Keskeneräiset työt	
Aineelliset hyödykkeet yhteensä	15	15,0	11	7,4	11	3,8	14	4,0
Pitkäaikaiset sijoitukset								
Sisäiset osakkeet ja osuudet	
Muut osakkeet ja osuudet		169	48,1
Sisäiset saamiset	
Muut saamiset		169	58,5	..	
Pitkäaikaiset sijoitukset yhteensä		169	58,5	169	48,1
Taseen ulkopuoliset vastuut	
Arvostuserät ja poistoero	
Vaihtuvat vastaavat								
Vaihto-omaisuus								
Aineet ja tarvikkeet	
Keskeneräiset tuotteet	
Valmiit tuotteet / tavarat	7	7,0	3	2,0	..		1	0,3
Muu vaihto-omaisuus		3	1,0	..	
Vaihto-omaisuus yhteensä	7	7,0	3	2,0	3	1,0	1	0,3
Pitkäaikaiset saamiset								
Pitkäaikaiset myyntisaamiset	
Pitkäaikaiset lainasaamiset	
Pitkäaikaiset muut saamiset	12	12,0	12	8,1	14	4,8	14	4,0
Pitkäaikaiset saamiset yhteensä	12	12,0	12	8,1	14	4,8	14	4,0
Lyhytaikaiset saamiset								
Lyhytaikaiset myyntisaamiset	47	47,0	62	41,6	67	23,2	80	22,8
Siirtosaamiset	6	6,0	10	6,7	7	2,4	9	2,6
Lainasaamiset	
Lyhytaikaiset muut saamiset		1	0,3	2	0,6
Lyhytaikaiset saamiset yhteensä	53	53,0	73	49,0	75	26,0	90	25,6
Rahoitusomaisuus arvopaperit	
Rahat ja pankkisaamiset	13	13,0	51	34,2	17	5,9	63	17,9
Vastaavaa yhteensä	100	100,0	149	100,0	289	100,0	351	100,0

Tase vastattavaa

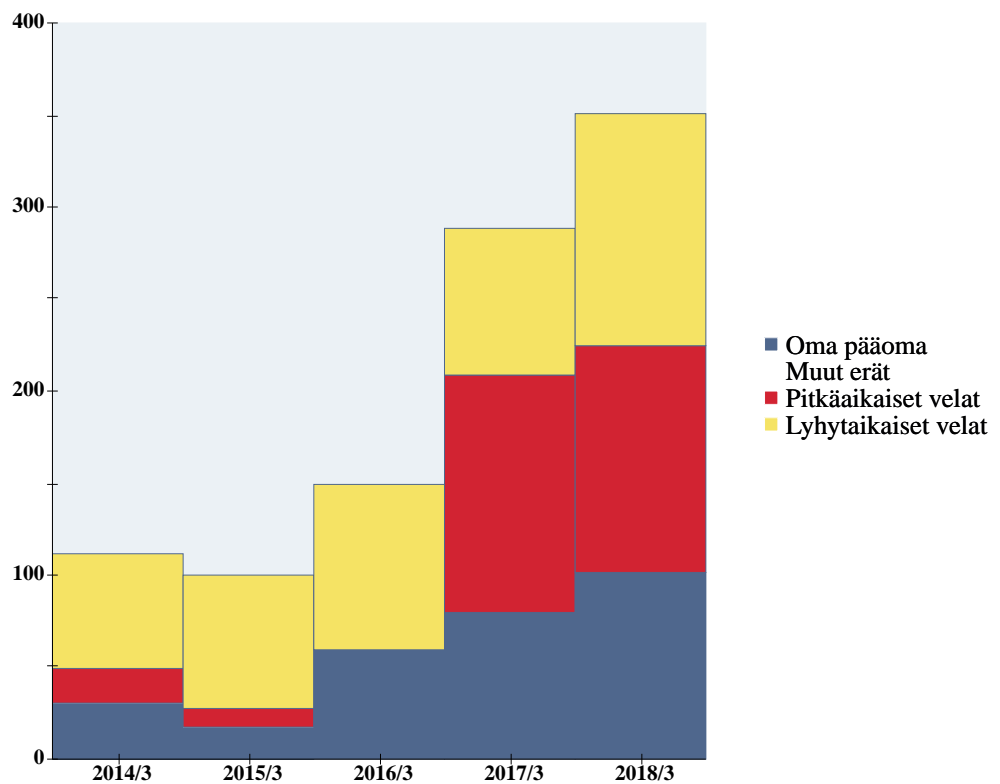
Tilikauden pituus	2015/3		2016/3		2017/3		2018/3	
	12	kk	12	kk	12	kk	12	kk
	t. euroa	%	t. euroa	%	t. euroa	%	t. euroa	%
Oma pääoma								
Osakepääoma	15	15,0	15	10,1	15	5,2	15	4,3
Ylikurssirahasto	
Arvonkorotusrahasto	
Muut rahastot	
Muu sidottu oma pääoma	
Edellisten tilikausien voitto / tappio	15	15,0	2	1,3	44	15,2	60	17,1
Tilikauden voitto / tappio	-12	-12,0	43	28,9	21	7,3	27	7,7
Oma pääoma yhteensä	17	17,0	60	40,3	80	27,7	102	29,1
Pääomalainat	
Oman pääoman oikaisu	
Muut pääoman luonteiset erät	
Tilinpäätössiirtojen kertymä								
Kertynyt poistoero	
Vapaaehtoiset varaukset	
Erittelemätön tilinpäätössiirtokertymä	
Tilinpäätössiirrot yhteensä	
Pakolliset varaukset yhteensä	
Taseen ulkopuoliset vastuut	
Laskennallinen verovelka	
Vieras pääoma								
Pitkäaikaiset velat								
Joukkovelkakirjalainat	
Vaihtovelkakirjalainat	
Pitkäaikaiset lainat rahoituslaitoksilta	10	10,0	..		129	44,6	122	34,8
Eläkelainat	
Saadut ennakot	
Pitkäaikaiset ostovelat	
Muut pitkäaikaiset velat	
Pitkäaikaiset velat yhteensä	10	10,0	..		129	44,6	122	34,8
Lyhytaikaiset velat								
Lainat rahoituslaitoksilta	14	14,0	9	6,0	14	4,8	24	6,8
Lyhytaikaiset eläkelainat	
Tilauksista saadut ennakot	
Ostovelat	5	5,0	11	7,4	12	4,2	33	9,4
Siirtovelat	26	26,0	37	24,8	44	15,2	49	14,0
Rahoitusvekselit	
Muut lyhytaikaiset velat	27	27,0	33	22,1	9	3,1	20	5,7
Lyhytaikaiset velat yhteensä	73	73,0	89	59,7	79	27,3	127	36,2
Vastattavaa yhteensä	100	100,0	149	100,0	289	100,0	351	100,0

Taserakenne

Omaisuuksien rakenne



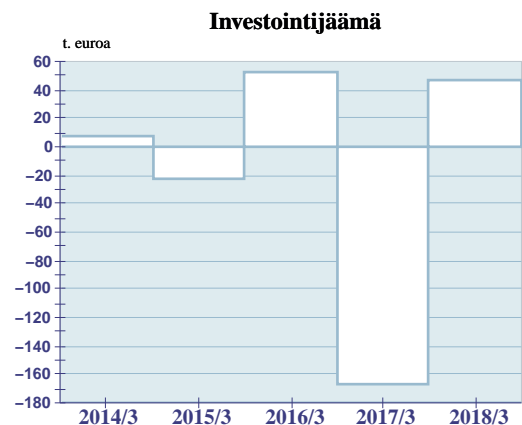
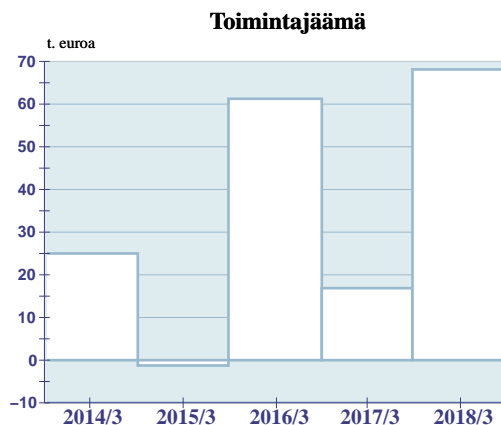
Pääomarakenne



Kassavirtalaskelma

Tilikauden pituus	2015/3		2016/3		2017/3		2018/3	
	12	kk	12	kk	12	kk	12	kk
	t. euroa	%	t. euroa	%	t. euroa	%	t. euroa	%
Liikevaihto	498	103,1	703	102,2	755	100,7	827	101,6
- Myyntisaamisten kasvu	14	2,9	15	2,2	5	0,7	12	1,5
- Osatuloutussamien kasvu
+ Saatujen ennakkomaksujen kasvu
Myynnin kassatulot	483	100,0	688	100,0	750	100,0	814	100,0
+ Liiketoiminnan muut tuotot	1	0,1	1	0,1
- Aineostot	15	3,1	25	3,6	32	4,3	47	5,8
+ Ostovelkojen kasvu	1	0,2	6	0,9	1	0,1	21	2,6
- Ennakkomaksujen lisäys
- Henkilöstökulut	232	48,0	348	50,6	382	50,9	369	45,3
- Ulkopuoliset palvelut	3	0,4	7	0,9
- Muut lyhytaikaiset kulut yhteensä	255	52,8	271	39,4	304	40,5	360	44,2
+ Siirtyvien erien lisäys	16	3,3	12	1,7	-13	-1,7	14	1,7
+ Pakollisten varausten lisäys
+ Valmistus omaan käyttöön
Toimintajäämä	-1	-0,2	61	8,9	17	2,3	68	8,4
+ Rahoitustuotot	-2	-0,4
- Rahoituskulut	1	0,1	4	0,5	6	0,7
- Verot	8	1,2	5	0,7	8	1,0
- Osingot
+ Konserniavustukset
+ Satunnaiset tuotot - kulut
Rahoitusjäämä	-3	-0,6	52	7,6	8	1,1	55	6,8
- Investoinnit	9	1,9	173	23,1	7	0,9
- Sijoitusten ja pitkäaik. saamisten muutos	12	2,5	2	0,3
- Erittelemättömät investoinnit
Investointijäämä	-23	-4,8	53	7,7	-167	-22,3	47	5,8
+ Pitkäaikaisen vieraan pääoman lisäys	-9	-1,9	-10	-1,5	129	17,2	-8	-1,0
+ Lyhytaikaisen vieraan pääoman lisäys	-5	-1,0	-5	-0,7	5	0,7	10	1,2
+ Pääomallainojen lisäys
+ Oman pääoman lisäys	50	6,7	-5	-0,6
+ Rahavarojen lisäys	-28	-5,8	38	5,5	-34	-4,5	46	5,7
+ Muiden lyhytaikaisten saamisten lisäys	-9	-1,9	1	0,1	1	0,1
+ Oikaisuerät	2	0,2
Kassalaskelman taseaus	51	6,8	5	0,6

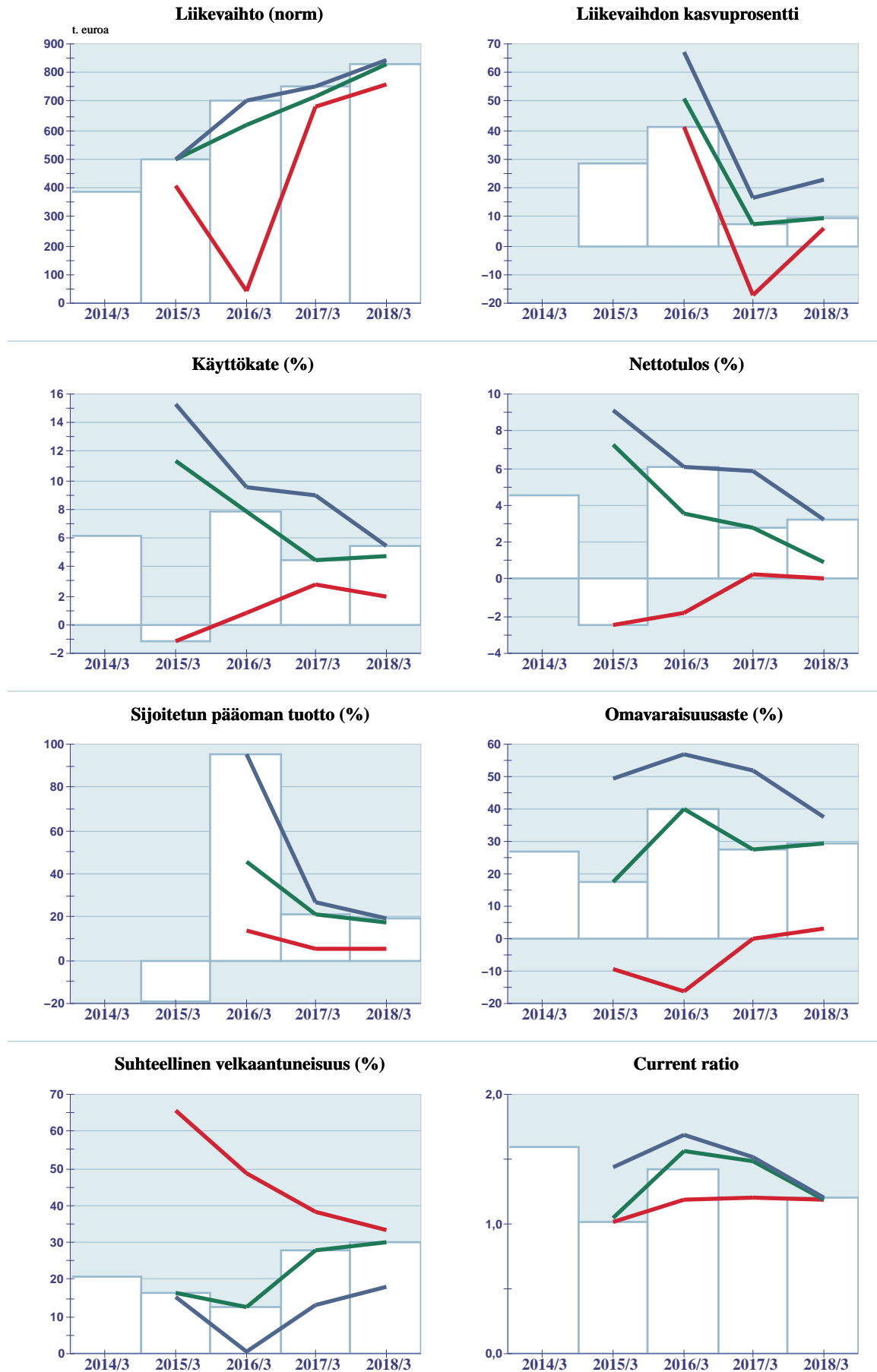
Kassavirtapohjaisia tunnuslukuja				
Rahoituskulujen hoitokate	0,0	40,7	3,2	10,9
Investointien tulorahoitus	-12,6	..	4,7	745,0
Vieraan pääoman takaisinmaksuaika (kassavirta)	..	0,2 vuotta	17,4 vuotta	2,7 vuotta



Tunnusluvut

Tilikauden pituus	2015/3		2016/3		2017/3		2018/3	
	12	kk	12	kk	12	kk	12	kk
	t. euroa	%	t. euroa	%	t. euroa	%	t. euroa	%
Toiminnan laajuus								
Liikevaihto	498	100,0	703	100,0	755	100,0	827	100,0
Liikevaihdon kasvuprosentti		28,2		41,2		7,4		9,5
Investoinnit	9	1,8	..		173	22,9	7	0,8
Vastaavaa yhteensä	100		149		289		351	
Henkilökunta keskimäärin	
Kannattavuus								
Käyttökate	-6	-1,2	55	7,8	34	4,5	45	5,4
Liiketulos	-10	-2,0	51	7,3	30	4,0	40	4,8
Rahoitustulos	-7	-1,4	46	6,5	25	3,3	32	3,9
Nettotulos	-12	-2,4	43	6,1	21	2,8	27	3,3
Pääoma ja sen tuotto								
Pääoman kiertonopeus		4,7		5,7		3,5		2,6
Sijoitettu pääoma (keskimäärin)	54		55		146		236	
Korolliset velat	24	4,8	9	1,3	144	19,1	146	17,7
Tasesubstanssi	17		60		80		102	
Taloudellinen lisäarvo (EVA)		15	2,0	..	
Painotettu pääoman kustannus (WACC)	6,2	..	
Sijoitetun pääoman tuotto (%)		-19,3		95,1		20,9		19,4
Koko pääoman tuotto (%)		-10,0		42,2		14,0		14,3
Oman pääoman tuotto (%)		-52,2		110,3		30,6		29,6
Rahoituksen riittävyys								
Korkokate	..		36,0		7,6		6,7	
Nettorahoituskulut / käyttökate (%)		999,0		1,7		10,3		12,4
Nettorahoituskulut / liikevaihto (%)		0,3		0,1		0,5		0,7
Vieraan pääoman takaisinmaksuaika	242,5	vuotta	0,2	vuotta	5,7	vuotta	4,6	vuotta
Rahoitusrakenne								
Omavaraisuusaste (%)		17,4		40,1		27,7		29,1
Gearing (%)		140,0		15,0		180,0		143,0
Velkaantumisaste		1,4		0,2		1,8		1,4
Nettovelkaantumisaste		0,6		-0,7		1,6		0,8
Suhteellinen velkaantuneisuus (%)		16,6		12,7		27,6		30,1
Korkorasite (%)		0,0		0,1		0,5		0,7
Korkokulut / korolliset velat (%)		0,0		8,0		5,0		3,8
Käyttöpääoma ja käyttöpääomien kiertoaajat								
Käyttöpääoma	49	9,8	54	7,7	58	7,7	48	5,8
Nettokäyttöpääoma	1	0,2	37	5,3	16	2,1	27	3,3
Myyntisaamisten kiertoaika	34	vrk	32	vrk	33	vrk	35	vrk
Ostovelkojen kiertoaika	112	vrk	154	vrk	123	vrk	225	vrk
Ainevaraston kiertoaika	
Valmisteveraston kiertoaika	145	vrk	37	vrk	..		8	vrk
Koko vaihto-omaisuuden kiertoaika	145	vrk	37	vrk	30	vrk	8	vrk
Vaihto-omaisuus / liikevaihto (%)		1,4		0,4		0,4		0,1
Maksuvalmius								
Quick ratio		0,9		1,4		1,2		1,2
Current ratio		1,0		1,4		1,2		1,2
Tehokkuustunnuslukuja								
Liikevaihto / henkilö	
Jalostusarvo / henkilö	
Henkilöstökulut / henkilö	
Käyttökate / henkilö	
Liiketulos / henkilö	
Nettotulos / henkilö	
Työn reaalitytuottavuus (jalostusarvo/palkat)		1,0		1,2		1,1		1,1
Muita taloudellisia tunnuslukuja								
Jalostusarvo / liikevaihto (%)		45,4		57,3		55,2		50,1
Vienti / liikevaihto (%)	

Tunnuslukugrafiikka (yrityksen tilinpäätösajankohdan mukaan esitettyinä)



Toimialaprofiili

Tunnusluku / riskiluokat	Heikko	Tyydyttävä	Hyvä	Erinomainen
Toiminnan laajuus				
Liikevaihto				
Liikevaihdon kasvuprosentti				
Investoinnit / liikevaihto (%)				
Henkilökunta keskimäärin				
Toiminnan tehokkuus				
Pääoman kiertonopeus				
Jalostusarvo / liikevaihto (%)				
Liikevaihto / henkilö				
Jalostusarvo / henkilö				
Henkilöstökulut / henkilö				
Työn reaalityttöavuus (jalostusarvo/palkat)				
Ainevaraston kiertoaika				
Koko vaihto-omaisuuden kiertoaika				
Vaihto-omaisuus / liikevaihto (%)				
Kannattavuus				
Käyttökate (%)				
Liiketulos (%)				
Rahoitustulos (%)				
Nettotulos (%)				
Rahoitusrakenne				
Gearing (%)				
Net Gearing (%)				
Omavaraisuusaste (%)				
Suhteellinen velkaantuneisuus (%)				
Nettovelkaantumisasaste				
Vieraan pääoman takaisinmaksuaika				
Nettorahoituskulut / liikevaihto (%)				
Nettorahoituskulut / käyttökate (%)				
Investointien omarahointus (%)				
Korkorasite (%)				
Korkokulut / korolliset velat (%)				
Painotettu pääoman kustannus (WACC)				
Pääoman tuotto-%				
Sijoitetun pääoman tuotto (%)				
Koko pääoman tuotto (%)				
Oman pääoman tuotto (%)				
Taloudellinen lisäarvo (%)				
Käyttöpääomapro-%				
Käyttöpääoma (%)				
Nettokäyttöpääoma (%)				
Maksuvalmius				
Current ratio				
Quick ratio				
Ostovelkojen kiertoaika				
Myyntisaamisten kiertoaika				

Vaakapylväät kuvaavat yritystä suhteessa toimialaan. Vertailutoimialasta on käytetty viimeisiä saatavilla olevia mediaanitietoja.

Tulkintaohjeet ja selitykset

Tilinpäätösanalyysi

Tilinpäätösanalyysi on tehty Yritystutkimus ry:n suositusten ja ohjeiden mukaisesti. Balance Luokituksen vertailutoimialassa on vähintään 30 yritystä. Analyysin toimialavertailuissa on normaalisti vähintään 9 vertailuyritystä. Balance Consulting:n laskema taloudellinen lisäarvo vastaa soveltaen EVA-lukua.

Tulkittu tilinpäätösanalyysi ja siihen liittyvä luokitus

Sanallisesti tulkittu tilinpäätösanalyysi on tehty Balance Consulting:n tähän tarkoitukseen suunnittelemalla ohjelmistolla. Ohjelmiston sääntökanta koostuu noin 5000 säännöstä ja sen tuottama analyysi vastaa tilinpäätösanalyytikon vastaavia analyysejä. Ohjelmisto tuottaa myös yrityksen kokonaistaloudellista tilaa ja kehitystä kuvaavan taloudellisen luokituksen. Seuraavassa taulukossa on esitetty luokituksen luokkarajat sekä eri tunnuslukualueet.

Toiminnan tunnuspiirre	Toiminnan tunnuspiirre
Kasvu	Liikevaihdon kasvu (%) (kolmen vuoden keskiarvo)
Kannattavuus	Sijoitetun pääoman tuotto (%)
Tulos	Nettotulos ennen veroja (%)
Maksuvalmius	Current ratio
Vakavaraisuus	Omavaraisuusaste (%)
Riskinsietokyky	Kolmen muuttujan Z-luku (kertoimet päivitetty)


Arvosana	Arvosana	Alaraja	Yläraja
Erinomainen	A+, A ja A–	70	100
Hyvä	B+ ja B	50	70
Tyydyttävä	B– ja C+	30	50
Välttävä	C ja C–	10	30
Heikko	D	0	10

Huomio

Balance Consultingin luokitusta on muutettu 2011. Luokituksessa yrityksen menestys suhteutetaan sekä oman toimialan että kaikkiin tietokantamme yrityksiin. Vertailussa käytetään saman kokoluokan yrityksiä. Luokituksessa yritysten saamat pisteet jakautuvat entistä tasaisemmin välille 0–100, normaalijakauman mukaisesti. Näin erottelukyky parantuu ääripäissä, hyvissä ja huonoissa yrityksissä. Lisätietoa luokituksesta ja analyysistä osoitteesta www.kauppalehti.fi/balance/.

Tunnukslukugrafiikat

Kuvioissa pystypylväät esittävät tarkasteltavan yrityksen arvoja. Toimialan mediaanit, ylä- ja alakvartiilit on esitetty värillisin käyrin. Kuviossa sininen esittää 75 %:n fraktiilin, vihreä 50 %:n ja punainen 25 %:n. Eli ylimmän viivan yläpuolella on 25 % yrityksistä, keskimmäisen yläpuolella 50 % ja alimman alapuolella 25 % yrityksistä.



Balance Consulting tuottaa luotettavia talousanalyysijä
yritys- ja talousjohdolle. Balance Consulting tarjoaa ratkaisun,
kun tarpeesi on:

- * Tunnusluvut ja luokitukset
- * Taloudelliset analyysit
- * Toimiala- ja yritysjoukkovertailut

Lisätietoa palveluista:
www.balanceconsulting.fi
balance@balanceconsulting.fi
010 665 2460

Osta raportit osoitteesta:
tietopalvelut.kauppalehti.fi